

# Einbauanleitung für Funkzentralverriegelung

Anschlussbelegung der Empfangseinheit:

Pin-Nr.	Funktion	Auslegung	Anschluss KFZ
1	gesch. 12V (Leitungsstrang 15)	1 mm <sup>2</sup>	siehe Funktion, z.B. sw/ge, Kassettenfachbeleuchtung
2	frei	--	--
3	frei	--	--
4	Türkontaktschalter (mit Last)	0,5 mm <sup>2</sup>	braun/weiß; Türkontaktschalter Beifahrerseite
5	frei	--	--
6	frei	--	--
7	K-Leitung für Eigendiagnose	0,5 mm <sup>2</sup>	grau; Leitungsverteiler hinter Kassettenfach
8	frei	--	--
9	frei	--	--
10	Masse	1 mm <sup>2</sup>	5mm Ringkabelschuh an Tankstutzenerdung
11	Ausgang 12V zum Öffnen	1 mm <sup>2</sup>	rot/schwarz; Stecker vorhandene ZV-Einheit, Pin 10
12	Blinker links	1,5 mm <sup>2</sup>	6,3mm Flachstecker an BL Blinker hinten links
13	Blinker rechts	1,5 mm <sup>2</sup>	6,3mm Flachstecker an BL Blinker hinten rechts
14	Dauerplus (Leitungsstrang 30)	1,5 mm <sup>2</sup>	rot; Stecker vorhandene ZV-Einheit, Pin 1
15	Ausgang 12V zum Schließen	1 mm <sup>2</sup>	rot/gelb; Stecker vorhandene ZV-Einheit, Pin 7

Neuen Funk-Schlüssel anlernen (orig. VW-Anleitung):

1. Stecken Sie den Schlüsselbart eines Schlüssels in das Zündschloss.
2. Schalten Sie die Zündung innerhalb von 5 Sekunden ein, aus und wieder ein.
- (3. Nach dem Wiedereinschalten der Zündung haben Sie maximal 15 Sekunden Zeit, Ihr Fahrzeug mechanisch mit dem zweiten Schlüssel zu verriegeln.)
4. Nach dem Verriegeln müssen Sie innerhalb der nächsten 30 Sekunden entweder die Öffnungstaste oder Schließtaste zweimal betätigen.
5. Der neue Schlüssel wurde angelernt.

Hinweise:

- \* Es können maximal vier Funk-Schlüssel verwendet werden.
- \* Türen geschlossen halten, Fenster können geöffnet sein.
- \* **Zu 3.:** Statt dem Verriegeln muss für den nächsten Schritt 12V an Pin 15 gehalten werden!!!

Bestellhinweise:

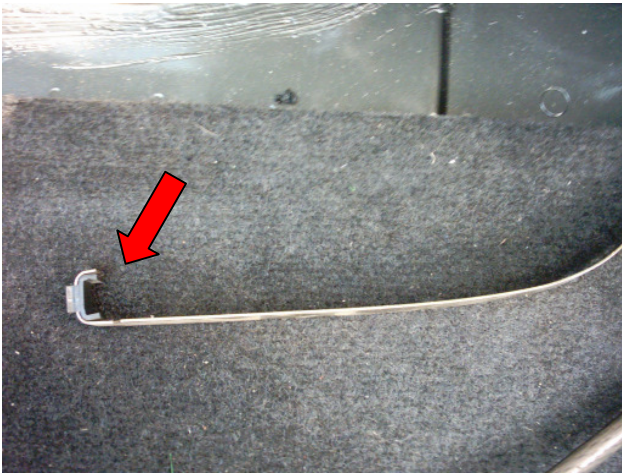
- \* Für die Bestellung der Empfangseinheit wird die Fahrgestellnummer des betreffenden Fahrzeugs benötigt.
- \* Bei der Bestellung des Klappschlüssels die Schlüsselnummer angeben, damit der Bart geschliffen werden kann.

Preise:

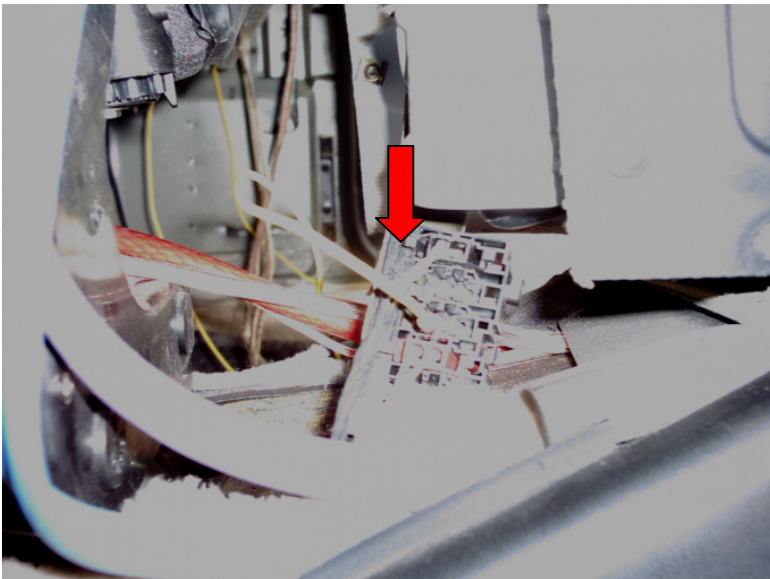
- \* Empfangseinheit 140€                      7D0 959 800 B Typ/Modell 001
- \* Klappschlüssel 46€                        7D0 837 246 D Modell 01C
- \* Sendeeinheit 50€                         7D0 959 753 C
- \* Anfertigung des Schlüssels 6,50€      111 837 999

Stand: 2004

Darauf achten, dass das Kunststoffteil vom Haltebügel der vorhandenen ZV-Einheit nicht zwischen den Blechen verloren geht, wenn der Bügel herausgenommen wird!

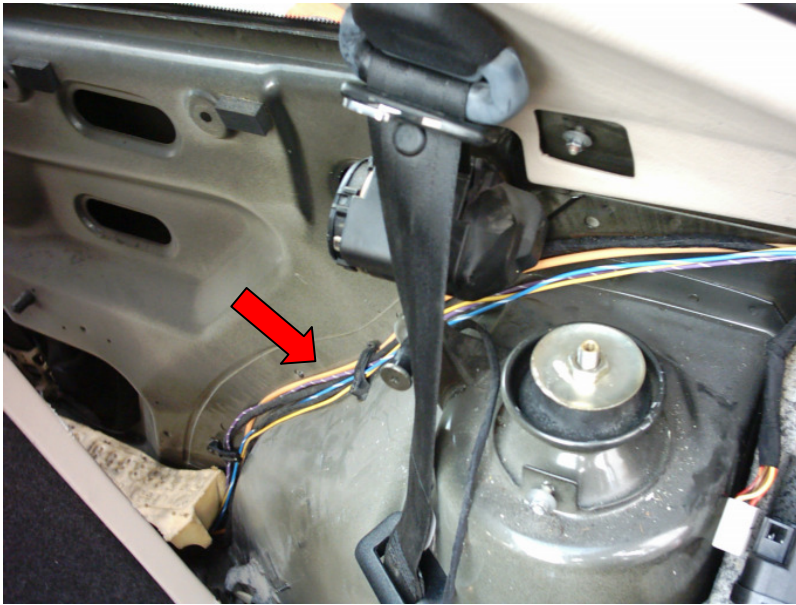


Die drei Leitungen für Eigendiagnose, Türkontaktschalter der Beifahrertür und der geschaltete 12V von der Kassettenfachbeleuchtung am Besten unter die innere Holmverkleidung der Beifahrerseite legen. Die Verkleidung ist gesteckt und kann durch Eingreifen von Pfeilrichtung her gut ohne Gewalt und Werkzeug rausgezogen werden. Die Leitungen vom Türkontaktschalter und die von der Kassettenfachbeleuchtung werden zusätzlich für die Funk-Einheit benötigt und deshalb hier mit „angezapft“ und nach hinten geführt.



Der Bus für die Eigendiagnose befindet sich hinter der Verkleidung. Wenn die untere Verkleidung des Armaturenbretts der Fahrerseite abmontiert wird, sieht man die Steckerleiste hinter dem Kassettenfach. Dort die Leitung für die Eigendiagnose der neuen Funk-ZV einstecken. Dies geschieht mit einem 2,8mm Flachstecker auf der Seite, wo das grau/weiße Kabel der vorhandenen Stecker ist (meist der linke ist die s.g. K-Leitung).

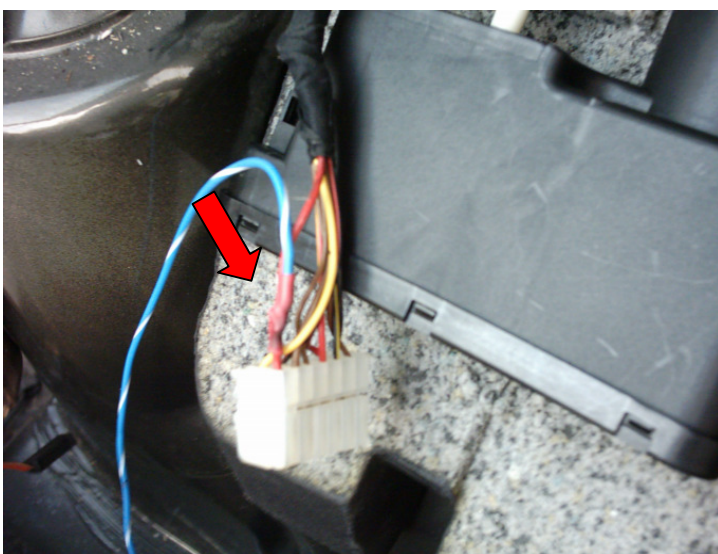




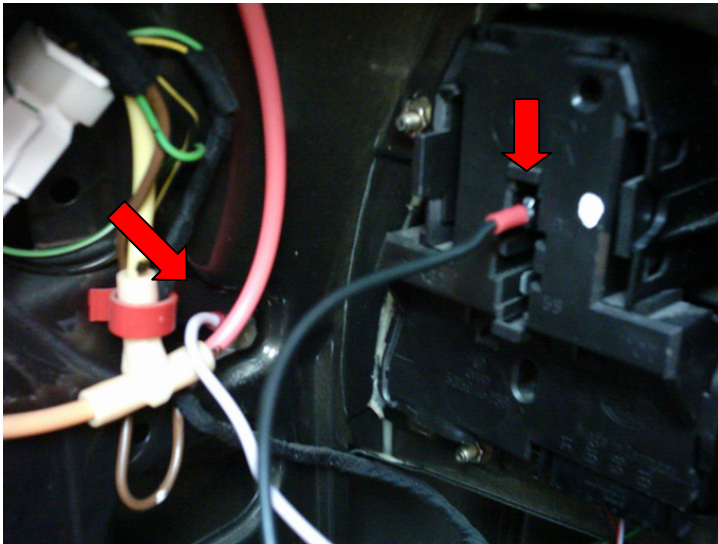
Die genannten drei Leitungen hinter den Innenverkleidungen ordentlich nach hinten verlegen.



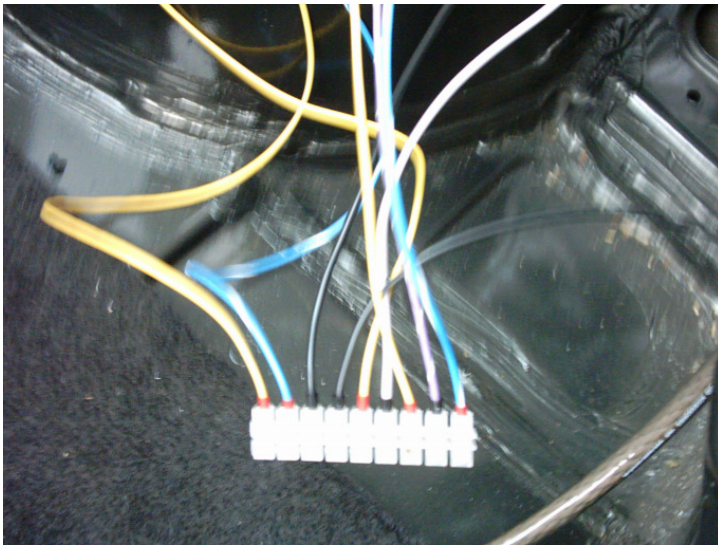
An diesen Stecker werden drei Leitungen für die neue Empfangseinheit (Pin-Nr. 11, 14 und 15) mit angelötet. Pin-Nummern dieses Steckers sind 10, 1, 7 (siehe Tabelle).



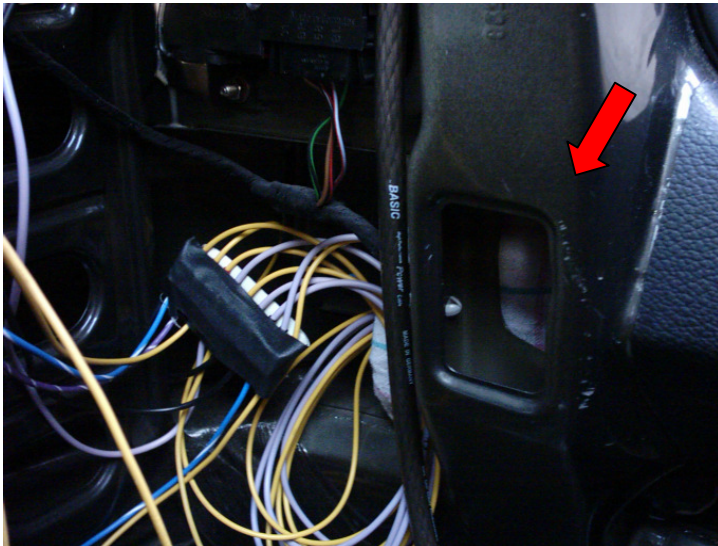
Hier sieht man ein zusätzlich mit angelötetes Kabel. Die Lötstelle muss mit einem Schrumpfschlauch isoliert werden!



Die Blinkeranschlüsse werden mit je einem 6,3mm-Flachstecker durchgeführt, die links und rechts je an „BL“ angesteckt werden. Die Masse für die neue Funk-ZV-Einheit wird mit einem Ringkabelschuh Ø 5mm mit unter die Masse vom Tankstutzen geschraubt.



Alle Leitungen werden auf eine Lüsterklemme geführt.



Hinter diesem Holm im Kofferraum steckt die in einem Lappen eingewickelte Funk-Einheit. Alle daran angelöteten Leitungen werden entsprechend der Tabelle an die Lüsterklemme angeschlossen. Ist dies geschehen, wird mittels der Beschreibung „Neuen Funk-Schlüssel anlernen“ das Anlernen durchgeführt.

Jetzt können alle Verkleidungsteile wieder montiert werden.